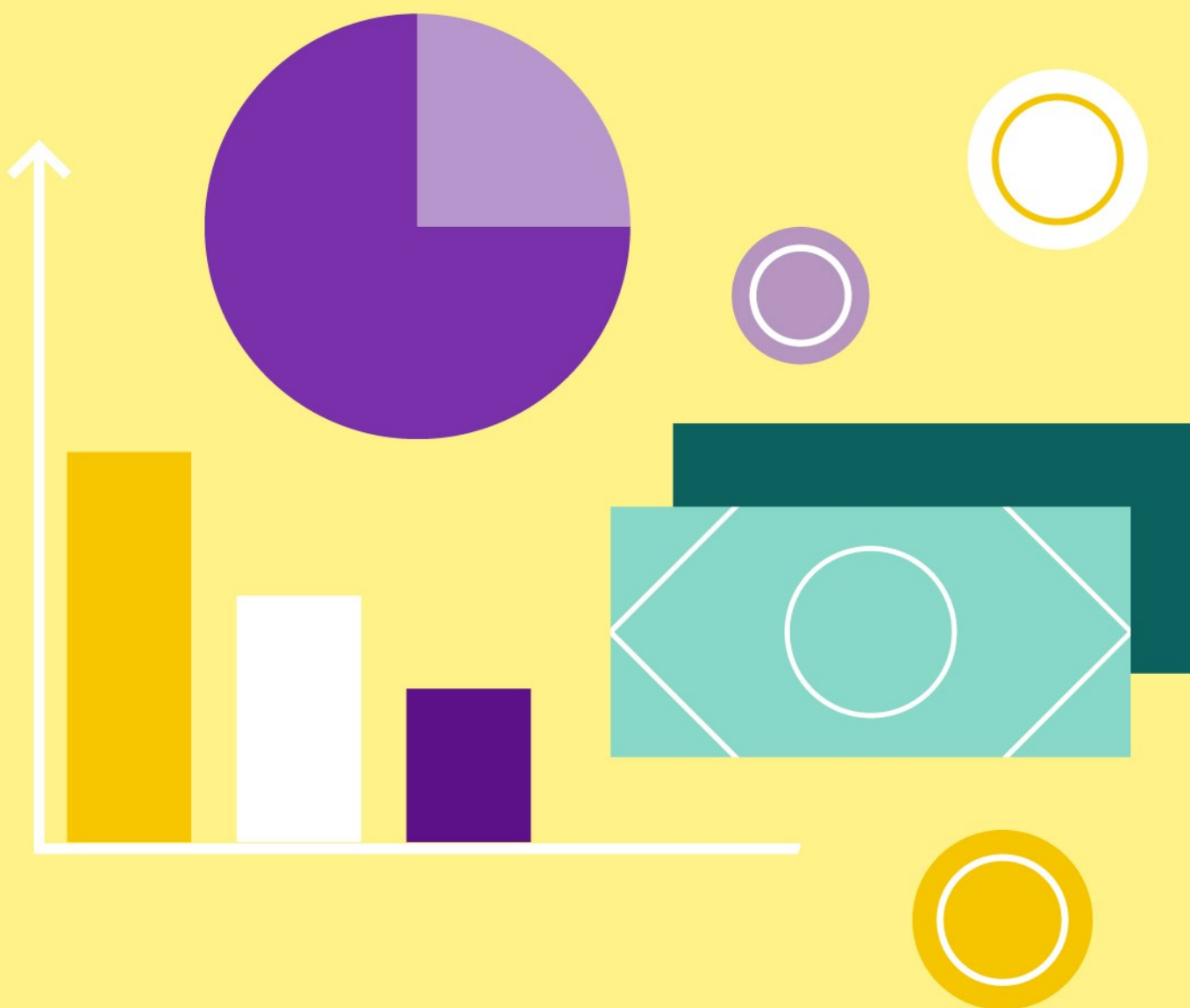


# Förslag på Visions modell för medlemsavgift

Förbundsämte 2022



# Förslag på Visions modell för medlemsavgift

## Förbundsstyrelsens yttrande

Vision har som övergripande mål att ständigt öka i medlemsantal för att öka i facklig styrka. En del i att bli framgångsrika är att potentiella medlemmar enkelt ska kunna få svar på frågan vad det kostar att vara med i Vision. Nuvarande avgiftsmodell har i det perspektivet uppfattats som svåröverskådlig och förbundsstyrelsen initierade 2020 ett arbete för att se över konstruktionen.

Arbetet med att förenkla och tydliggöra Visions avgiftsmodell för såväl befintliga som blivande medlemmar har bedrivits i dialog mellan förbundsstyrelse, avdelningar, klubbar och samordningsgrupper under större delen av 2021 samt under första halvåret 2022.

Utfallet av arbetet har resulterat i att förbundsstyrelsen rekommenderar förbundsmötet att lämna nuvarande procentbaserad modell för avgiftsuttag. I stället föreslås en modell som är uppbyggd med tydliga löneintervall och där avgiftsuttaget kommuniceras i reella kronor. Förändringen föreslås gälla såväl förbundsavgift som lokala avgifter i klubbar och avdelningar. I förslaget höjs taket för inkomstbas till 25 000 kronor mot tidigare 23 650 kr.

Vidare föreslås att den indexering av förbundsavgiften som tidigare skett slopas till förmån för att beslut om eventuell justering av förbundsavgift sker vid förbundsmöten (eller liknande) som sker vartannat år.

I uppdraget i att förenkla och tydliggöra Visions avgiftsmodell har frågan om de lokala avgifternas påverkan på det totala avgiftsuttaget synlig- och tydliggjorts. Avgiftsuttaget spänner i dagens läge mellan 0–92 kr beroende på klubb och avdelning. Detta har diskuterats öppet i de dialoger som genomförts under arbetets gång. Förbundsstyrelsen styr inte över enskilda avdelningar och klubbars uttag av avgift, men uppmanar till fortsatt arbete med frågan.

En viktig komponent i förslaget till modell har varit att ta hänsyn till de medlemmar som har låg månadsinkomst. Med byte av avgiftsmodell är det förbundsstyrelsens övertygelse att enkelheten och tydligheten kommer att öka, samtidigt som modellen upplevs som solidarisk.

## Förbundsstyrelsen föreslår förbundsmötet besluta

**att** bifalla förslag till förändrad avgiftsmodell i Vision

## **Inledning**

Processen med att ta fram förslag på ny avgiftsmodell i Vision är ett omfattande arbete som bedrivits under perioden 2021–2022. Vid förbundsmötet 2020 beslutades om att tillfälligt frysa den indexering av förbundsavgiften som skett årligen sedan lång tid tillbaka. Förbundsstyrelsen gav i samband med detta ett uppdrag till förbundskansliet att, tillsammans med representanter från förbundsstyrelsen, se över konstruktionen för nuvarande avgiftsmodell. Utifrån detta bildades en arbetsgrupp, "avgiftsgruppen", som redogörs för nedan.

Översyn av Visions avgiftsmodell har skett stegvis och i tät dialog med avdelningar, klubbar och samordningsgrupper. Avgiftsgruppen har hela tiden anpassat nästa steg i arbetet utifrån vad som utfallit i dessa dialoger och steg för steg har den modell som presenteras vuxit fram. Gruppen har tittat på ett flertal avgiftskonstruktioner och analyserat dessa utifrån ett risk- och konsekvensperspektiv. Omfattande beräkningsunderlag har tagits fram och analyserats. Vidare har avgiftsgruppen genomfört omvärldsbevakning och konkurrentanalyser för att dels bilda sig en uppfattning, dels inspireras av hur andra fackförbund hanterar sina avgifter.

Den modell som nu föreslås, med tydligt definierade löne-intervaller för såväl förbundsavgift som för de lokala avgifterna, är att betrakta som intäktsneutral. Modellen omhändertar det viktiga medskick som framkom i samtliga dialoger om att vara solidarisk med de medlemmar som tjänar minst. Med föreslagen modell ökas möjligheten för förbundet att tydligare kommunicera till blivande medlemmar vad det kostar att vara med i Vision. Ytterligare ett steg för att åstadkomma än mer transparens är att i högre utsträckning på sikt harmonisera de lokala avgifterna.

## **Avgiftsgruppen**

Avgiftsgruppen har bestått av följande personer:

- ▶ Lars-Åke Josefsson, ordförande (utsedd av förbundsstyrelsen)
- ▶ Emma Bernhult, förbundsstyrelsen
- ▶ Max Tegman, förbundsstyrelsen
- ▶ Ove Jansson, senior rådgivare förbundsstyrelsen
- ▶ Leif Hansson, senior rådgivare förbundskansliet
- ▶ Peter Andersson, stab förbundskansliet
- ▶ Kajsa Värna, chef för Verksamhetsstöd förbundskansliet

Avgiftsgruppen har träffats på månadsbasis under 2021–2022 och löpande åiterrapporterat arbetets progress till förbundsstyrelsen.

Från förbundskansliet har Linda Friberg, Carolina Frisk, David Helenius, Ann-Charlotte Lundströmer, Ulf Sjöberg, Eva Spjuth, Patrik Säker och Johan Östborg deltagit i arbetet.

## **Dialog med avdelningar och klubbar**

Avgiftsgruppen identifierade tidigt i arbetet att dialog mellan förbundsstyrelse, avdelningar och klubbar samt samordningsgrupper behövdes på bred front i avgiftsfrågan. Under våren 2021 fokuserades arbetet i gruppen på att ta fram förslag på en ny modell, en så kallad tankekaramell, i syfte att få i gång diskussionerna på bred front. Tankekaramellen togs fram utifrån tidigare förbundsstyrelsens inspel om förenkling och transparens kring avgiftsmodell kombinerat med nuvarande förbundsstyrelsens synpunkter. Utgångspunkten var att i stället för att utgå från lön, skulle avgiften baseras på sysselsättningsgrad. Det gemensamma målet, transparens och tydlighet för medlem, var hela tiden en ledstjärna i arbetet. Förbundsstyrelsen var tydlig med att fånga alla tänkbara frågeställningar och tankar kring modellen.

Möten och diskussioner kring tankekaramellen skedde i samordningsgrupperna under september och oktober månad. Dialogerna pekade entydigt på att ett omtag kring processen behövde göras, då syftet med en förändring inte upplevdes som tydligt alla som deltog. Förbundsstyrelsen beslutade därför att ta ett steg tillbaka och tydligare fokusera på "varför" arbetet med att ta fram en förändrad avgiftsmodell genomförs samt öppna upp för att fånga in fler dimensioner kring avgiftsfrågan i dialog med avdelningar, klubbar och samordningsgrupper. Förbundsstyrelsen var klara med att de inte ensamma sitter inne på frågans lösning. Genom att fokusera på att skapa dialog kring frågan och för möjlighet att tillsammans i organisationen vrida och vända på olika aspekter läggs en god grund för att ta steg mot en mer tydlig och förenklad avgiftsmodell. Organisationen behövde hitta grunden för att kunna skaka hand på att hitta en framkomlig väg för förändring.

Under november och december månad träffade representanter för förbundsstyrelsen tillsammans med tjänstemän från avgiftsgruppen 38 större avdelningar och klubbar i digitala möten. Mötena dokumenterades och mellan varje möte arbetade avgiftsgruppen med att föra in de aspekter och synpunkter som kom upp i dialogerna i tänkbara modeller att jobba vidare med. I januari månad genomfördes ytterligare tre digitala dialogtillfällen med mindre avdelningar och klubbar.

Utifrån dialogerna med de stora avdelningarna och klubbarna fick avgiftsgruppen vid förbundsstyrelsens möte i december månad uppdraget att analysera fem möjliga avgiftsmodeller och ställa dessa mot varandra i en matris för jämförelse utifrån de aspekter som framkommit i dialogerna. Efter genomgång av modellerna avfärdades tre av modellerna som lämpliga utifrån bedömd risk och konsekvens för förbundet. Skälen var att dessa modeller sannolikt skulle innebära risk för avgiftshöjningar för många medlemmar, vilket sannolikt skulle kunna påverka medlemsantalet på ett för förbundet icke-önskvärt sätt. Modellerna bidrog inte heller till målsättningen att förenkla eller tydliggöra medlemskommunikationen – alltså att enkelt kunna svara på frågan vad avgiften blir för en potentiell eller befintlig medlem. Avgiftsgruppen inriktade efter detta sitt arbete på att vidare analysera en avgiftsmodell baserad på löneintervall, som sedan kunde jämföras med Visions nuvarande modell.

Vid den nationella träffen för samordningsgruppen i slutet av april månad presenterade Lars-Åke Josefsson och Emma Bernhult från förbundsstyrelsen en redogörelse för avgiftsgruppens arbete och förbundsstyrelsen resonemang kring processen. Samordningsgrupperna fick även återkoppling kring dialogerna som genomförts under hösten och vintern 2021. Utifrån den gemensamma övning kring ny avgiftsmodell som genomfördes vid detta tillfälle fick förbundsstyrelsen med sig värdefulla medskick i vidare process.

Vid förbundsstyrelsemötet i maj beslutade sedan förbundsstyrelsen att gå vidare med att ta fram ett förslag till beslut för förändrad avgiftsmodell i Vision.

## Befintlig modell för medlemsavgifter i Vision

Den befintliga modellen för att ta ut medlemsavgift i Vision baserar sig på medlemmens nivå av lön/ersättning. Den högsta avgiften baseras på en lön/ersättning om ett halvt prisbasbelopp (23 650 kr). Den lägsta avgiften uppgår till 20 % av maxavgiften (4 730 kr)

En fast avgift för inkomstförsäkring tillkommer för alla medlemmar som omfattas av försäkringen (har en lön över 20 900 kr per månad).

Förbundsavgiften varierar beroende på hur medlemmar organiseras och tas ut procentuellt enligt nedan schematiska bild:

Medlemsavgift	Gäller för	Procent	Snittavgift
<b>Förbundsavgift 1</b>	Medlemmar i avdelning	1 %	237 kr/mån
Avgift till avd. eller	Fastställs av varje avd.	snitt 0,21%	49 kr/månad
<b>Förbundavgift 2</b>	Medlemmar i klubbar	1,16%	274 kr/mån
Avgift till klubb eller	Fastställs av varje klubb	snitt 0,05 %	12 kr/mån
<b>Förbundsavgift 3</b>	Medlemmar i allmän klubb	1,21 %	286 kr /mån
samt			
Inkomstförsäkring	Om inkomst > 20 900 kr		14 kr / mån
<b>Total snittavgift</b>			<b>300 kr /mån</b>

Medlemsavgiften till förbundet beslutas av förbundsstyrelsen. Sedan 2010 har förbundsavgiften justerats via indexering löpande, men år 2020 beslutade förbundsstyrelsen att frysa avgiften på 237 kr utan indexering under år 2021–2022.

De lokala avdelningarna och klubbarna sätter sina egna avgifter, snittuttaget är 0,21% av inkomsten avdelningar vilket motsvarar 49 kr och 0,05% för klubbar, vilket motsvarar 12 kr.

Total snittavgift till Vision uppgår i dagsläget till 300 kr per månad för en yrkesverksam medlem.

## Förslag till förändrad avgiftsmodell

Utifrån det arbete och de dialoger som skett kring en förenklad och tydligare modell för avgifter i Vision, föreslås nu en modell med tydligt avgränsade löneintervall enligt nedan. Modellen tillämpas på såväl förbundsavgift som på avdelnings- och klubbavgifter.

### Förbundsavgift

Den nya modellen innebär att förbundsavgiften beräknas i reella kronor i stället för procentuellt. Förbundsavgiften kommer att bli 240 kronor för medlemmar som har en månadsinkomst över 25 000 kr, vilket föreslås bli det nya "taket" (jämfört med dagens 23 650, vilket alltså inte förändrats sedan 2019) Det innebär en höjning med tre kronor.

Löneintervallmodellen innefattar utöver maxnivån ytterligare fem nivåer enligt nedan:

▶ 0–9 999 kr	47 kr i förbundsavgift + lokal avgift
▶ 10 000 – 15 999 kr	100 kr i förbundsavgift + lokal avgift
▶ 16 000 – 19 999 kr	160 kr i förbundsavgift + lokal avgift
▶ 20 000 – 22 999 kr	200 kr i förbundsavgift + lokal avgift
▶ 23 000 – 24 999 kr	230 kr i förbundsavgift + lokal avgift
▶ 25 000 kr och uppåt	240 kr i förbundsavgift + lokal avgift

För medlemmar som har en månadsinkomst på 20 900 kr eller högre tillkommer en avgift för inkomstförsäkring med 14 kr per månad (i 2022 års läge). Då inkomstförsäkringen kan variera från år till år, anser förbundsstyrelsen det angeläget att tydligt särskilja avgift för försäkring från medlemsavgiften.

En viktig förutsättning och ett tydligt medskick från dialogerna, i arbetet med att ta fram förslag på ny modell har varit att ta hänsyn till medlemmar med låga inkomster. Genom förslaget kommer alla medlemmar med en inkomst under 25 000 kr per månad att få en sänkning av sin nuvarande avgift alternativt behålla den på oförändrad nivå jämfört med tidigare.

De medlemmar som har en inkomst överstigande 25 000 kr månad kommer i att få en mindre höjning av förbundsavgiften med tre kronor. Dessa tre kronor finansierar sänkningen av avgiften för de som tjänar under taknivån. Den föreslagna avgiftsmodellen är avgiftsneutral i 2022 års läge, dvs såväl förbund som avdelningar och klubbar behåller sin intäktsnivå givet att medlemstalen är oförändrade.

### Lokala avgifter

De lokala avgifterna kommer att beräknas enligt samma struktur som för förbundsavgiften. Det procentuella uttag som ligger till grund för avgifterna idag konverteras till reella kronor.

Det kommer rent praktiskt att gå till på så sätt att avdelningar och klubbar får hjälp av Visions medlemsenhet med att räkna om avgifterna från sina befintliga medlemmar, m a o från nuvarande procentsats till den nya modellen med olika inkomstintervall. I de fall avdelningar och klubbar inte hör av sig för att göra några förändringar av de lokala avgifterna, kommer denna konvertering att ske automatiskt per den 1 april 2023. Insamlingsmodellen är tänkt att vara intäktsneutral och den samlade intäktsnivån kommer inte att förändras.

Nivån på lokala avgifter ska beslutas självständigt på årsmöte i avdelningen/klubben utefter de behov som de specifika verksamheterna har. Kansliet kommer att ta fram ett material till stöd för de beslut som behöver tas lokalt med möjlighet till simulering av olika avgiftsmöjligheter, såväl nuvarande som framtida.

Samtliga klubbar och avdelningar kommer i detta tydligt att kunna jämföra nuvarande intäktsnivåer med eventuellt förändrade. Med förslaget blir avgiftsnivåerna färre och tydligare när det gäller förbundsavgiften.

Förbundsstyrelsen ser också att en liknande förändring bör ske även när det gäller lokala avgifter. I dagsläget finns tjugosex olika avgiftsnivåer för avdelningar och klubbar och förbundsstyrelsen vill rekommendera att avdelningar och klubbar arbetar vidare med att tydligare harmoniera nivåerna för sina respektive avgiftsuttag.

De avgifter som majoriteten av avdelningar och klubbar idag tar ut är koncentrerade till ungefär följande sex olika nivåer: 0, 10, 25, 35, 50 samt 60 kr, se bilaga 2.

Dessa nivåer skulle kunna tjäna som målbild för hur den lokala strukturen skulle kunna se ut framgent. Tabellen nedan visar hur de lokala avgifterna skulle fördelas om en maxavgift anpassas till de olika inkomstintervall som föreslås.

Inkomstnivå	Utifrån lokal maxavgift för medlemmar som tjänar över taket				
	60	50	35	25	10
25 000 och uppåt	60	50	35	25	10
23 000 – 24 999	58	48	34	24	10
20 000 – 22 999	51	42	30	21	8
16 000 – 19 999	41	34	24	17	7
10 000 – 15 999	25	21	15	11	4
0–9 999	12	10	7	5	2

## Rabatter

Enligt Visions stadgar finns det en möjlighet för förbundsstyrelsen att besluta om differentierade avgifter (nedsättning/rabatt) för vissa grupper, vilket är fallet när det gäller pensionärer och studenter. De nuvarande rabatter som finns för pensionärer och studenter föreslås vara oförändrade och påverkas inte av den nya modellen.

- ▶ Pensionär 100 kr/ år + eventuell sektionsavgift
- ▶ Studerande 100 kr för hela studietiden

## Fastställande av förbundsavgift

Under den senaste tioårsperioden har en indexering av förbundsavgiften skett årligen. Fastställande av förbundsavgiften har skett vid förbundsmötet vartannat år.

I föreslagen avgiftsmodell sker ingen indexering av förbundsavgiften på löpande basis. Förslag på eventuella justeringar av förbundsavgiften ska i stället ske baserat på en omvärldsanalys och en analys av förbundets ekonomiska förutsättningar vid varje tillfälle frågan ska behandlas. Detta kommer att ske vid förbundsmötet (eller motsvarande) vartannat år. Med detta förfarande vill förbundsstyrelsen öka transparensen i processen samt inbjuda till dialog i frågan.

## **Konsekvenser för Visions stadgar**

I Visions stadgar behandlas frågan om medlemsavgift i § 2.2 Medlemsavgift. Där beskrivs bland annat att medlemsavgiften består av avgift till förbundet, avdelningar och klubbar samt att avgiften fastställs av förbundsstyrelsen. Förslaget kring en ny modell kräver inte några förändringar av stadgarna vad gäller uttag av förbundsavgift och §2.2 behöver i den delen inte revideras.

I stadgarna finns även en skrivning kring extra förbundsstyrelsen som tar sikte på förändring av medlemsavgift och/eller extra uttag på grund av oförutsedda händelser och den skrivningen föreslås förtydligas (se förslag till stadgeförändringar, bilaga 3).

Vidare finns det skrivningar i Normalstadgar för avdelningar respektive klubbar som behöver revideras, då det i dessa finns en anmärkning om att en lokal avgift ska "tas ut i procent med samma beräkningsgrunder som förbundsavgiften" (se förslag till stadgeförändringar, bilaga 3).



## Förbundsstyrelsen föreslår förbundsmötet besluta

- att** förbundsavgifterna bibehålls enligt nuvarande modell d v s:
- ▶ förbundsavgift 1 för medlemmar i avdelning,
  - ▶ förbundsavgift 2 för medlemmar i klubb,
  - ▶ förbundsavgift 3 för medlemmar i allmän klubb eller avtalsklubb
- att** när det gäller förbundsavgift 1 ändra beräkningssätt för medlemsavgiften och införa en trappstegsmodell med sex olika inkomstintervall för såväl förbundsavgift som lokala avgifter enligt följande:
- |                       |  |
|-----------------------|--|
| ▶ 0–9 999 kr          | 47 kr i förbundsavgift + lokal avgift  |
| ▶ 10 000 – 15 999 kr  | 100 kr i förbundsavgift + lokal avgift |
| ▶ 16 000 – 19 999 kr  | 160 kr i förbundsavgift + lokal avgift |
| ▶ 20 000 – 22 999 kr  | 200 kr i förbundsavgift + lokal avgift |
| ▶ 23 000 – 24 999 kr  | 230 kr i förbundsavgift + lokal avgift |
| ▶ 25 000 kr och uppåt | 240 kr i förbundsavgift + lokal avgift |
- att** när det gäller förbundsavgift 2 ändra beräkningssätt för medlemsavgiften och införa en trappstegsmodell med sex olika inkomstintervall för såväl förbundsavgift som lokala avgifter enligt följande:
- |                       |  |
|-----------------------|--|
| ▶ 0–9 999 kr          | 55 kr i förbundsavgift + lokal avgift  |
| ▶ 10 000 – 15 999 kr  | 116 kr i förbundsavgift + lokal avgift |
| ▶ 16 000 – 19 999 kr  | 186 kr i förbundsavgift + lokal avgift |
| ▶ 20 000 – 22 999 kr  | 232 kr i förbundsavgift + lokal avgift |
| ▶ 23 000 – 24 999 kr  | 267 kr i förbundsavgift + lokal avgift |
| ▶ 25 000 kr och uppåt | 278 kr i förbundsavgift + lokal avgift |
- att** när det gäller förbundsavgift 3 ändra beräkningssätt för medlemsavgiften och införa en trappstegsmodell med sex olika inkomstintervall för förbundsavgiften enligt följande:
- |                       |                         |
|-----------------------|-------------------------|
| ▶ 0–9 999 kr          | 57 kr i förbundsavgift  |
| ▶ 10 000 – 15 999 kr  | 121 kr i förbundsavgift |
| ▶ 16 000 – 19 999 kr  | 194 kr i förbundsavgift |
| ▶ 20 000 – 22 999 kr  | 242 kr i förbundsavgift |
| ▶ 23 000 – 24 999 kr  | 278 kr i förbundsavgift |
| ▶ 25 000 kr och uppåt | 290 kr i förbundsavgift |
- att** ovan beskrivna förändringar träder i kraft per den 1 april 2023
- att** rekommendera avdelningarna att det egna kapitalet inte bör uppgå till mer än 3–6 månaders medlemsintäkter (12 månader i de fall en avdelning har eget arbetsgivaransvar för anställd personal).
- att** rekommendera avdelningar och klubbar att se över sina lokala avgifter och om möjligt välja någon av följande nivåer som sin lokala maxavgift: 10, 25, 35, 50 eller 60 kronor.
- att** i övrigt lägga rapporten med godkännande till handlingarna.

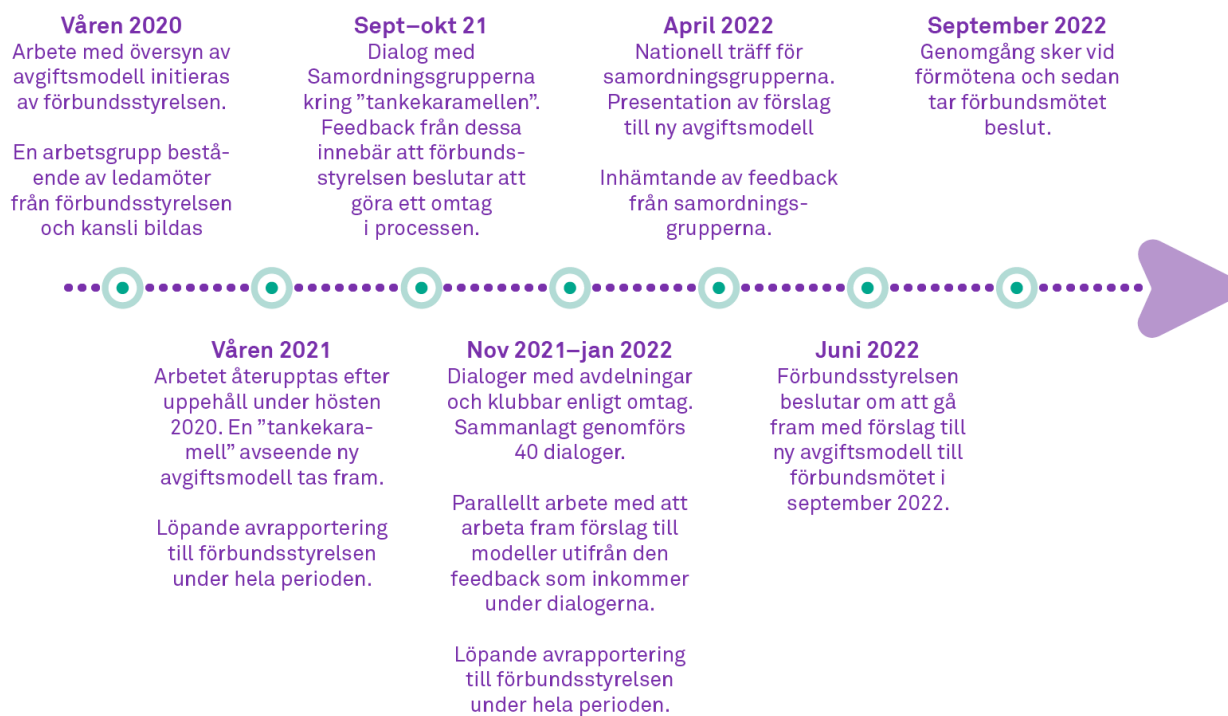
## Bilaga 1: Tidslinje avgiftsprojektet

## Bilaga 2: Uttag av lokala avgifter för avdelningar och klubbar – se nästa sida

## Bilaga 3: Förslag till stadgeförändringar

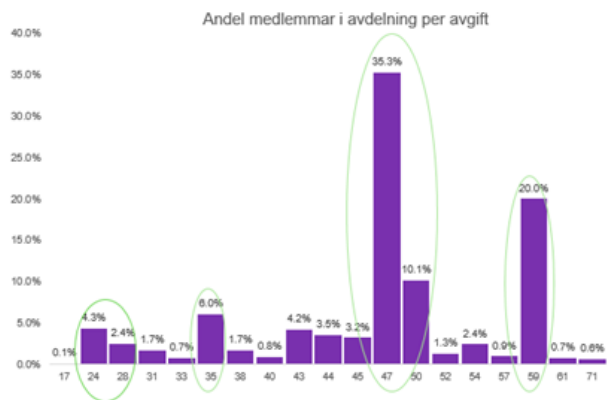
---

## Bilaga 1: Tidslinje avgiftsprojektet



## Bilaga 2: Uttag av lokala avgifter för avdelningar och klubbar

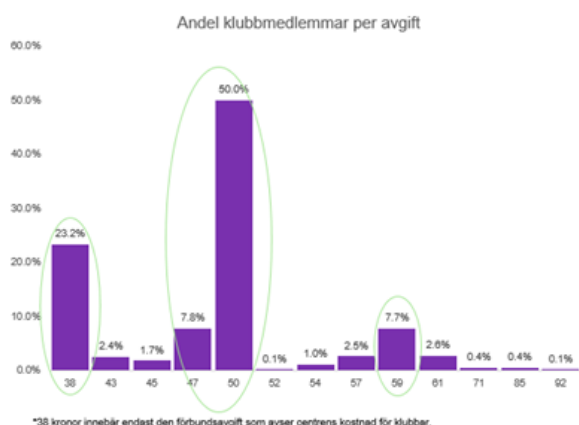
### Storlek avgift medlemmar - avdelning



Avgift	Antal medlemmar
17	91
24	4701
28	2650
31	1808
33	760
35	6521
38	1858
40	898
43	4594
44	3844
45	3464
47	38335
50	11014
52	1382
54	2602
57	1025
59	21697
61	751
71	618
<b>Totalsumma</b>	<b>108613</b>



### Storlek avgift medlemmar - klubb



Avgift	Antal medlemmar
38	3581
43	375
45	266
47	1199
50	7701
52	18
54	150
57	391
59	1182
61	397
71	62
85	66
92	20
<b>Totalsumma</b>	<b>15408</b>



### Bilaga 3: Förslag till stadgeförändringar

Från Visions stadgar § 3 Förbundsmötet, Moment 6.		
Ursprunglig skrivning	Förslag på ändringar	Ny skrivning
<p>...//..</p> <p>Ändringar av fastställd förbundsavgift och beslut om extra uttag av förbundsavgift får bara tas upp för beslut om förbundets ekonomiska förhållanden har ändrats genomgripande på grund av ändrad lagstiftning, rubbning i samhällsekonomin som till exempel en storkonflikt, som inte kunnat förutses av senast ordinarie förbundsmöte.</p> <p>...//..</p>	<p>...//..</p> <p><del>Ändringar av fastställd förbundsavgift och b</del> Beslut om <del>förändring</del> eller extra uttag av förbundsavgift får bara tas upp för beslut om förbundets ekonomiska förhållanden har ändrats genomgripande på grund av ändrad lagstiftning, rubbning i samhällsekonomin som till exempel en storkonflikt, som inte kunnat förutses av senast ordinarie förbundsmöte.</p> <p>...//..</p>	<p>...//...</p> <p>Beslut om förändring eller extra uttag av förbundsavgift får bara tas upp för beslut om förbundets ekonomiska förhållanden har ändrats genomgripande på grund av ändrad lagstiftning, rubbning i samhällsekonomin som till exempel en storkonflikt, som inte kunnat förutses av senast ordinarie förbundsmöte.</p> <p>...//..</p>
Från Normalstadgar för avdelningar, § 2 Avdelningsmöten, Moment 3.		
Ursprunglig skrivning	Förslag på ändringar	Ny skrivning
<p><b>Moment 3.</b> Följande punkter kan behandlas på annat avdelningsmöte:</p> <p>1. Rapport om Förbundsavgift 1</p> <p>2. Fastställande av årsavgiften till avdelningen för det kommande året.</p> <p>3. Beslut om utgifts- och inkomstberäkning för det kommande året.</p> <p><i>Anm. Avgiften ska tas ut i procent med samma beräkningsgrunder som förbundsavgiften.</i></p> <p>...//...</p>	<p><b>Moment 3.</b> Följande punkter kan behandlas på annat avdelningsmöte:</p> <p>1. Rapport om Förbundsavgift 1</p> <p>2. Fastställande av årsavgiften till avdelningen för det kommande året.</p> <p>3. Beslut om <del>utgifts- och inkomstberäkning</del> budget för det kommande året.</p> <p><i>Anm. Avgiften ska tas <del>ut i</del> procent med samma beräkningsgrunder som förbundsavgiften.</i></p> <p>...//...</p>	<p><b>Moment 3.</b> Följande punkter kan behandlas på annat avdelningsmöte:</p> <p>1. Rapport om Förbundsavgift 1</p> <p>2. Fastställande av årsavgiften till avdelningen för det kommande året.</p> <p>3. Beslut om budget för det kommande året.</p> <p><i>Anm. Avgiften ska tas ut med samma beräkningsgrunder som förbundsavgiften.</i></p> <p>...//..</p>
Från Normalstadgar för klubbar, § 2 Klubbmöten, Moment 3.		
Ursprunglig skrivning	Förslag på ändringar	Ny skrivning
<p><b>Moment 3.</b> Följande punkter kan behandlas på annat klubbmöte:</p> <p>1. Rapport om Förbundsavgift 2</p> <p>2. Fastställande av</p>	<p><b>Moment 3.</b> Följande punkter kan behandlas på annat klubbmöte:</p> <p>1. Rapport om Förbundsavgift 2</p> <p>2. Fastställande av</p>	<p><b>Moment 3.</b> Följande punkter kan behandlas på annat klubbmöte:</p> <p>1. Rapport om Förbundsavgift 2</p> <p>2. Fastställande av</p>

<p>årsavgiften till klubben för det kommande året. 3. Beslut om utgifts- och inkomstberäkning för det kommande året.</p> <p><i>Anm. Avgiften ska tas ut i procent med samma beräkningsgrunder som förbundsavgiften.</i> ...//...</p>	<p>årsavgiften till klubben för det kommande året. 3. Beslut om <del>utgifts- och inkomstberäkning</del> budget för det kommande året.</p> <p><i>Anm. Avgiften ska tas <del>ut i procent</del> med samma beräkningsgrunder som förbundsavgiften.</i> ...//...</p>	<p>årsavgiften till klubben för det kommande året. 3. Beslut om budget för det kommande året.</p> <p><i>Anm. Avgiften ska tas ut med samma beräkningsgrunder som förbundsavgiften.</i> ...//...</p>
--	---	---